

НЕВІДОМІ ФАКТИ ЖИТТЯ І ТВОРЧОСТІ ІВАНА ГРИГОРОВИЧА-БАРСЬКОГО

Тетяна КІЛЕССО

Не буде перебільшенням сказати, що одним із найбільш популярних постатей Києва середини XVIII століття були брати Василь та Іван Григоровичі-Барські. Перший – славетний мандрівник, знавець мов, який полишив після себе цікавий подорожній опис країн Європи і Близького Сходу, котрим зачитувався Київ. Рукопис ретельно переписували студенти Києво-Могилянської академії, бурсаки та учні шкіл, подільські міщани. У передмові до цієї книжки, що вийшла друком у 1778 р., зазначалося: «Нет ни одного знатного места и дома, где бы ни была ся списка»... [1]. Другий – славетний київський зодчий, який збудував у Києві та за його межами десятки першокласних споруд, що прикрасили місто і особливо торговельну його частину – Поділ. Він у свій час був добре відомим промисловцем і неогоціантом, але про цю сторону його діяльності досі нічого не було відомо. В одному із списків книжки брата-мандрівника Івана Григоровича-Барського оповів історію свого роду: «сего Васілія дед родом был из под Бара», і десь близько 1648 р. з жінкою Явдохюю і дітьми, серед яких було двоє синів – Кирило і Григорій, – оселився у містечку Літки на Десні під Києвом. Після 1710 р. Григорій переїхав до Києва і жив на Подолі «близ соборной церкви Успения Богородицы (Пирогощі – Т.К.) и имел детей... третий сын Василий, сей самый, который странствовал и шестой сын Иван, который также в живых находится и живет в мещанстве при магистрате райцею...» Вже сам родовід свідчить про те, що молодший брат завжди був начебто в ореолі слави старшого брата.

Спочатку Іван тривалий час був звичайним лавником – депутатом Київського магистрату з правом голосу, а потім став радником (райцею) – людиною, яка відповідає за певну ділянку міського господарства. Він опікав садибні межі, запобігаючи спустошливим пожежам. У тих умовах – це функції міського архітектора. Вчився майбутній зодчий у Києво-Могилянській академії. Останнім часом дослідники В. Іваненко та О. Камінецький знайшли учбові малюнки Івана Григоровича-Барського і вперше опублікували його власноручне креслення [2]. На жаль, це не абрис (так тоді називали креслення) збудованих ним споруд, а зображення невідомої будівлі у домашньому альбомі до подорожніх нотаток брата. У цьому ж альбомі збереглися проект епітафії Івану Григоровичу-Барському, складений, як це не дивно, ним самим. Ось її повний текст: «Зде положено тіло киевского міщанина райци Івана Григоровича-Барського (брата родного монаха Василя Григоровича-Барського, странствовавшего по разным землям и святым местам и описавшего в книгу все виденное), сей же брат его трудившейся в разных строениях, воду провел в различные места, в городе сем от различных источников спод гор, а потом строил каменія церкви, колокольні і покои. Первую зділав, у Кириловским монастырі, звоницею, и брамою и погребамы. Церков Покровскую и Набережно-Никольскую. У Козельці церков штукаториек украшал и тынковал, и колокольню вновь построил у Золотоношским Красногорским монастырі, церков, колокольні



•Фонтан «Самсон». 1748–1749.

у Петропавловському монастирі, у Соборноуспенском соборі з церквою еще магазейн городской, и гостинной дом, жилье покои греческому монастыру и Юрию Дранчеву, реперовав (реставрував, реконструював – Т.К.) Воскресенскую и Успенскую, у Межигорському монастирі келіи, а сего 1785 умре, зде погребен... мая числа которому будет вечное упокоение» [3]. Кандидат юридичних наук, досвідчений судовий експерт С. Ципенюк довела, що епітафія написана саме Іваном Григоровичем-Барським. У тексті епітафії пропущене число поховання. Мабуть, зодчий переживав тоді кризу, або тяжко хворів, оскільки помер він на шість років пізніше – 10 вересня 1791 року. Може точна дата смерті зодчого не має суттєвого значення? Однак для істориків архітектури вона важлива, бо дозволить і нині, і в майбутньому більш достовірно датувати його ще не виявлені роботи. В епітафії описані далеко не всі споруди зодчого. Те, що І. Григорович-Барський продовжував жити і працювати, свідчить документ, у якому зазначено,

що в грудні 1784 року він їздив до Житомира для підтвердження свого шляхетного походження, а у 1787 році подавав папери до Київського магістрату, який у 1787 році визнав його шляхетність. Був і такий епізод у житті визначного зодчого — називаючи себе міщанином, він захотів стати дворянином і добився свого [2]. Великий знавець Київського некрополя Л. Проценко знайшла у метричному зошиті за 1791 рік свідоцтво про те, що «Преставився Іван Григорович-Барський, прежде смерти исповеди и святых тайн удостоин... Погребен священником Іосифом Семеновским соборне почину христіанску ... лет 78». Якщо народився у 1713 і прожив 78 років, — отже помер у 1791 році.

Іван Григорович-Барський був відомий і як промисловець. В архіві зберігся контракт про оренду у 1786-1788 рр. (вже після смерті, дата якої вказана в епітафії) у Видубицького монастиря «муровим майстром архітектурного художества» землі для будівництва цегельні в долині річки Либідь [4]. Відомий він і тим, що успішно торгував краном у своїй лавці

• *Покровська церква. Фрагмент фасаду. 1766–1772.*

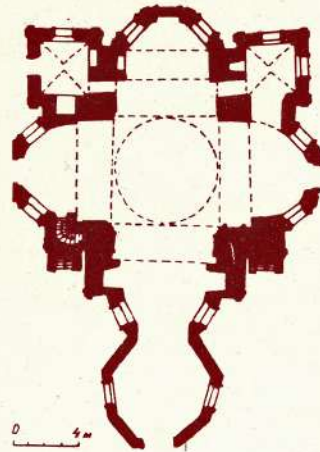
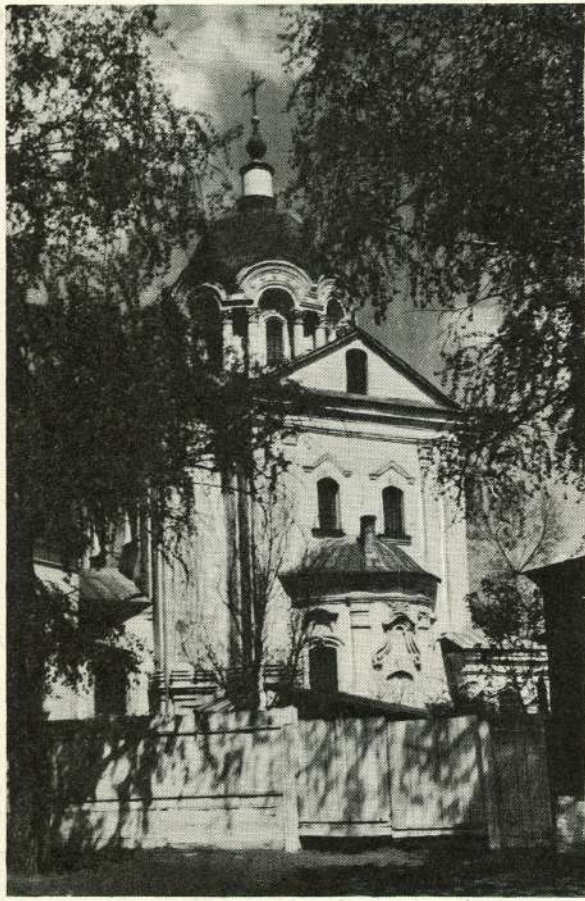
• *Дзвіниця Кирилівського монастиря.*

• *Акварель середини XIX ст.*



на Подолі. Однак в епітафії про цю сторону своєї діяльності зодчий і не згадує, вважаючи, і, мабуть, не без підстави, її другорядною. Добре відомо, що інший «муровий майстер» Стефан Ковнір взимку торгував худобою, мав свою м'ясну лавку. Сучасному архітектору, який цілими днями стоїть за кульманом, важко зрозуміти специфіку роботи своїх колег XVIII століття, але факти свідчать про універсальність інтересів будівничих. Життя є життя. Тоді вже була ринкова економіка. Період між 1744–1748 рр. у творчій біографії

І. Григоровича-Барського найменш вивчений, на жаль не збереглося ніяких документів. Дослідники висловлюють припущення, що він набував архітектурної та інженерно-будівельної підготовки за межами Києва, а, можливо, і України. У 1748–1749 рр. зодчий будує водогін на Подолі і павільйон-фонтан «Феніцітал» або «Лев». Спочатку біля басейну-фонтану стояв ангел, а потім було встановлено дерев'яну скульптуру «Самсон» (зараз вона знаходиться в експозиції Українського музею образотворчого мистецтва).



• Церква
Миколи Набережного.
Загальний вигляд і план.
1772–1775.

Скульптура зображувала селянина, який без видимих зусиль розриває пащу миршавому левеняті. Біля фонтану за стародавнім київським звичаєм завжди продавали смажену печінку з цибулею і тому в Києві усім мешканцям відомою була приказка: «Поїдемо до Лева, де печінка дешева». Саме ця робота зробила І. Григоровича-Барського відомим, він отримує замовлення на будівництво церков і дзвіниць, найрізноманітніших споруд, келій, житлових будинків, бурси, магазинів. Свої споруди зодчий декорував вишуканими орнаментальними рослинними композиціями. На виконання таких фрагментів майстрам-ліпникам давали шаблони-абриси. Кріпили орнаменти на мурованій стіні за допомогою каркасу, який являв собою забиті у мурування ковані цвяхи, перев'язані дротом. На таку конструкцію накидали вапняний розчин, потім майстер зрізав непотрібний розчин, саме тому в орнаментальних композиціях завжди можна простежити

елемент імпровізації, особливо в деталях.

Найбільш характерною рисою в творчості І. Григоровича-Барського є те, що він створював нові, незнані досі, типи споруд, нові об'ємно-просторові композиції і в той же час пильно стежив за архітектурною модою. Будучи найбільш послідовним представником українського бароко, він перейшов до зведення центричних споруд, властивих класицизму, — нового стилю, який у кінці XVIII століття прийшов на зміну бароко. Це відома церква Миколи Набережного на Подолі. Прикладом новаторства І. Григоровича-Барського може бути споруджена ним дзвіниця у Кирилівському монастирі (1760). Відомі з часів Київської Русі надбрамні церкви. Він першим збудував надбрамну церкву з дзвіницею. Новатором майстер виявив себе і при спорудженні Покровської церкви, поєднавши у єдине ціле конховий тип (у Києві це Хрестовоздвиженська церква над Ближніми печерами Києво-Печерської лаври)

з трикамерним, так поширеним у народному дерев'яному зодчестві (у Києві він представлений Іллінською церквою на Подолі).

До робіт

І. Григоровича-Барського дослідники відносять дзвіниці на Ближніх і Дальніх печерах Києво-Печерської лаври, посилаючись на свідчення про поставку ним цегли на цю будову. До недавня І. Григоровичу-Барському приписувалися Трьохсвятительська церква (1755) у Лемешах і будинок Полкової канцелярії (1756–1760) у Козельці на Чернігівщині. Зараз знайдено архівні документи, які свідчать, що автором цих споруд був А. Квасов. Загадкою для дослідників залишається Михайлівська церква (1778–1781) у с. Воронежі на Сумщині, яка за усіма ознаками є твором І. Григоровича-Барського, хоча документально ця версія не підтверджена.

На жаль, поза увагою залишалися споруди, що їх майстерно реконструював відомий київський зодчий. З кількох таких церков залишилася незайманою тільки Кирилівська, де І. Григорович-Барський зробив три нових портали і великий, вишуканої форми фронтон з ліпними прикрасами. У розкішні барокові шати він вдягнув і Богородицю Пирогощу, яку на початку XIX століття знову реконструював Андрій Меленський. Іван Григорович-Барський — постать непересічна. Нам пощастило дослідити лише окремі сторони його життя і творчості, але крапку ставити рано. Може архіви ще розкриють свої таємниці?

1. Пешехода Василія Григоровича-Барського Плаки, Альбов (це псевдоніми Григоровича-Барського — Т.К.), уродженця Кієвського, монаха Антіохійського. Путешествіє к святым местам в Европе, Азии и Африке находящимся, предпринятое в 1727, и оконченное в 1747 году, им самим писаное, ныне же на иждивеніи его Светлости Князя Григорія Александровича Потемкина, для пользы общества изданное в свет... В Санктпетербурге при Императорской Академии Наук, 1778, с. 3.
2. В. Іваненко, О. Камінецький. Загадка старовинного літопису. — Наука і культура. Вип. 21, 1987. — С. 185 і 286.
3. Вперше повний текст епітафії опубліковано у 1887 р. у книжці М. Барсукова «Странствія Василя Григоровича-Барського по святым местам Востока 1723—1747».
4. ЦДІА України. Ф. 13, оп. 1, с. 795, л. 1. Матеріал виявлений мистецтвознавцем Л. Крошечком.